

Управление образования администрации Прокопьевского муниципального района
Муниципальное общеобразовательное учреждение
«Октябрьская основная общеобразовательная школа»
651101, Кемеровская область, Прокопьевский муниципальный район и Октябрьский пер. Школьный, 6
Тел./факс: (3843) 613-124
e-mail: oou@yandex.ru
Исх. № _____ от _____
на № _____ от _____

Итого: 56,55

Код участника Т-8-12

Теория: 40,5
Теория: 8,55
Практика: 8

Муниципальный этап всероссийской
олимпиады школьников
2021-2022 учебный год

Предмет технология Дата проведения 2.12.21.

ФИО участника Болоткина Дарья

Александровна Класс 8

ОУ МБОУ «Октябрьская ООШ»

ФИО(полностью) учителя Меренкова

Мария Юрьевна

Код участника _____

8,5

T-8-12

8
Трест

Всероссийская олимпиада школьников
Муниципальный этап
2021 – 2022 уч. год

Технология

Направление «Культура дома, дизайн и технологии»

Задания теоретического тура

7-8 класс

Уважаемый участник!

На первом туре олимпиады по технологии вам предложено 21 задание, из которых 20 включают вопросы, задачи, тесты. Задание 21 – творческое.

Задача участника – внимательно ознакомиться с предложенными заданиями и выполнить их в строгом соответствии с формулировкой.

Каждый правильный ответ в заданиях с 1 по 20 оценивается в 1 балл.

Задание 21 оценивается в 5 баллов.

Всего за теоретический тур максимальное количество баллов, которое может набрать участник, составляет 25 баллов.

Длительность 1-го тура (теоретического) составляет 2 академических часа (90 минут).

Успеха Вам в работе!

0 1. Как называется наука о преобразовании материалов, энергии и информации?

Ответ: _____

* 2. Выберите вариант, в котором выдающиеся изобретения расположены в хронологической последовательности.

Выберите один правильный ответ.

а) персональный компьютер, самолет, пароход, фотоаппарат.

б) самолет, пароход, фотоаппарат, персональный компьютер;

в) пароход, фотоаппарат, самолет, персональный компьютер;

г) фотоаппарат, самолет, пароход, персональный компьютер.

0 3. В соответствии с принятой классификацией машин, с помощью каких машин осуществляется обработка конструкционных материалов?

Ответ: _____

4. Технологии обработки древесины могут включать в себя следующие технологические операции:

а) строгание, опилование, литьё;

1 б) сверление, строгание, долбление;

в) лущение, пиление, ковку.

Ответ: сверление, строгание, долбление - б

5. В какой технике выполнена отделка деревянного блюда, показанного на рисунке?

а) геометрическая резьба;

б) контурная резьба;

в) рельефная резьба;

г) прорезная резьба;

д) скульптурная резьба.



0 1
Ответ: прорезная резьба - г.

Специальная часть

6. Решите задачу:

Вы директор фирмы. Вам нужно выплатить сотруднику фирмы за его работу 40000 руб. От начисленной заработной платы он должен заплатить налоги и страховые выплаты в размере 30 %. Какую заработную плату вы должны ему начислить?

Решение:

1) $40000 : 100 \cdot 30 = 1200$ (руб.) - он должен зап. нач.
 2) $40000 - 1200 = 38800$ (руб.) - его зарп. Ответ: 38800 руб.

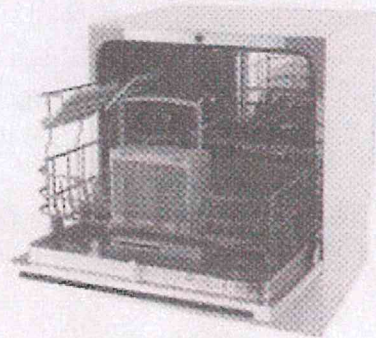
7. Расположите бытовые приборы, изображённые на рисунках в порядке их изобретения, назовите их. Для чего они предназначены? Ответ внесите в таблицу на бланке работы.



А



Б

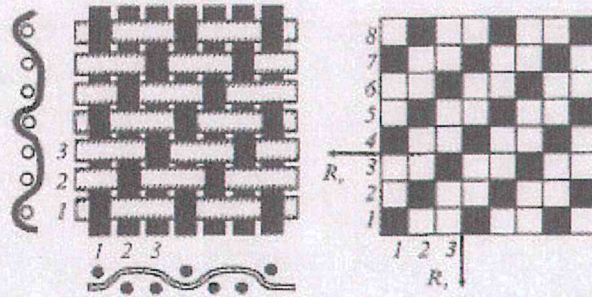


В

№ (в порядке появления)	Бытовой прибор	Название прибора	Для чего предназначен
1	Б	Телефон	Для звонков, отправки сообщения.
2	В	Посудомоечная машина	Для упрощения жизни, эта машина
3	А	Кофемашина	Быстро готовит кофе.

об

8. Как называется ткацкое переплетение, схемы которого изображены на рисунках? Приведите 2 примера тканей с таким переплетением нитей.



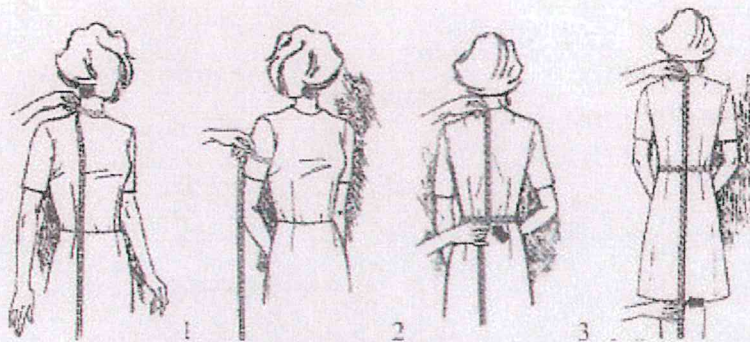
0
 Ответ:

9. Отметьте правильный ответ:

Трикотажное полотно – это

- 0
- а) материал, изготовленный вручную или на вязальных машинах;
 - б) ткань, которая образована в результате взаимного переплетения нитей основы и утка, расположенных по двум взаимно перпендикулярным направлениям;
 - в) материал, изготовленный в процессе ткачества на ткацком станке.

10. Снятие каких мерок вы видите на рисунке? Запишите их название и обозначение.



Ответ:

- 1/
1. Мерка шеи - меряется обхват шеи, для изг.
 2. Мерка плеча - меряется обхват(руки), плеча на
 3. Мерка спины - меряется длина спины
 4. Мерка всего платья - узнать длину платья

11. О какой «короне» идёт речь в отрывке из стихотворения Анны Игнатовой «Серебряный ...»?

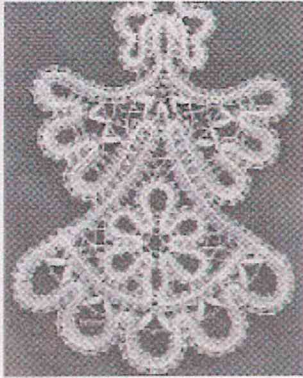
«...Пальчик сноровисто бегал по ткани,
Думали – он никогда не устанет.
Пальчик с «короною» не расставался,
Честно трудился и не зазнавался...»

Для чего используется это приспособление?

Ответ: Это наперсток. Нужен, чтобы не уколоть палец

1

12. Вид русского кружева, плетённого на коклюшках, называется



Ответ: _____

13. Отметьте правильный ответ:

Как называется воротник в виде оборки из ткани или кружев?

- а) Хомут
- б) Жабо
- в) Поло
- г) Гольф

1

14. Выберите из вырезов горловины, изображённых на рисунках, те, которые подойдут девушке с длинной шеей.



0,5

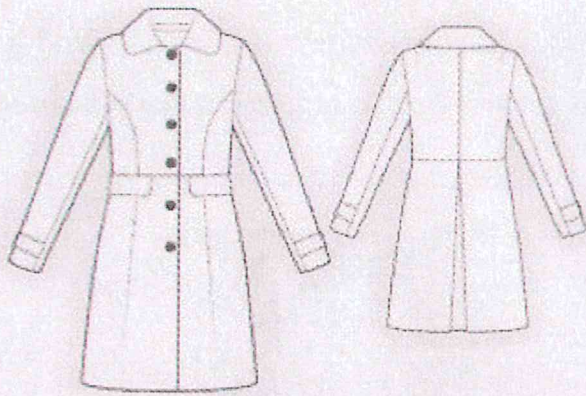
Ответ: 125

20. Вставьте пропущенное слово.

Особое расположение составных частей интерьера: мебели, светильников, бытового оборудования – это дизайн интерьера.

21. Творческое задание.

Опишите внешний вид модели по предложенной форме.



1. Наименование изделия —

2. Характеристика ткани —

3. Силуэтная форма —

4. Покрой рукавов —

5. Вид застёжки —

6. Декоративно-отделочные элементы —

Практическое задание муниципального этапа Всероссийской олимпиады школьников по технологии 2021-2022 учебного года
(номинация «Культура дома, дизайн и технологии»)
7-8 класс
(практика по обработке швейных изделий)
«Обработка односторонней складки»

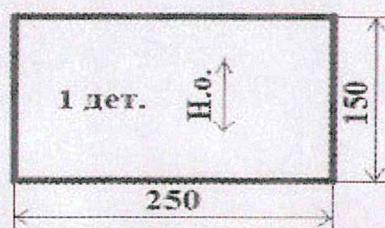
Длительность данного задания практического тура (обработка швейного изделия) составляет 1 академический час (45 минут)



Складки являются одной из разновидностей вытачек. Их проектируют на основных деталях изделия для свободы движения и одновременно для прилегания изделия по линии талии, а также в качестве отделочных швов. У односторонних складок все сгибы с лицевой стороны направлены в одну сторону, а с изнанки – в другую.

Задание:

1. Посмотрите модели юбок.
2. В соответствии с эскизом заполните технологическую карту.
3. Длина детали 150, ширина 250 мм.



№ п/п	Название операции	Описание выполнения операции	Графическое изображение	Инструменты и оборудование
1	Выкроить деталь. Обработать низ детали швом вподгибку с закрытым срезом.	Вырезать ткань нужного размера, отступить от низа 1 см, подогнуть. (По всей длине низа отступаем по 2,5 см, подгибаем)		ножницы, игла, нитки. ✓
2	Наметить место расположения складки.	По всей длине низа отступаем по 2,5 см, отмечаем		Игла, иголка ✓
3	Сметать складку по всей длине детали. Стачать складку на длину 50 мм.	От наметенных точек внизу ткани, отступаем в верх на 50 мм		Игла, иголка.
4	Заложить складку.	На отмеченном месте закладываем складку, путем згибания, чтобы складка держалась ^{ее} туго		Утюг.
5	Закрепить складку отделочной строчкой.	Складку, которую мы сделали начинаем закреплять отделочной строчкой, прошиваем.		Иголка, нити, машинка швейная

**Карта пооперационного контроля 7-8 класс
«Обработка односторонней складки»**

№	Критерии оценки	Кол-во баллов	Оценка жюри
1.	Последовательность выполняемых операций	5 (за каждую правильно описанную операцию по 1 баллу)	—
2.	Графическое изображение	5 (за каждое правильное изображение по 1 баллу)	—
3.	Инструменты и оборудование	5 (за правильно описанное оборудование по 1 баллу)	—
	Итого:	15	—

Практическое задание по моделированию. 7-8 класс. T-8-12

Длительность практического тура (моделирование) составляет 45 минут.

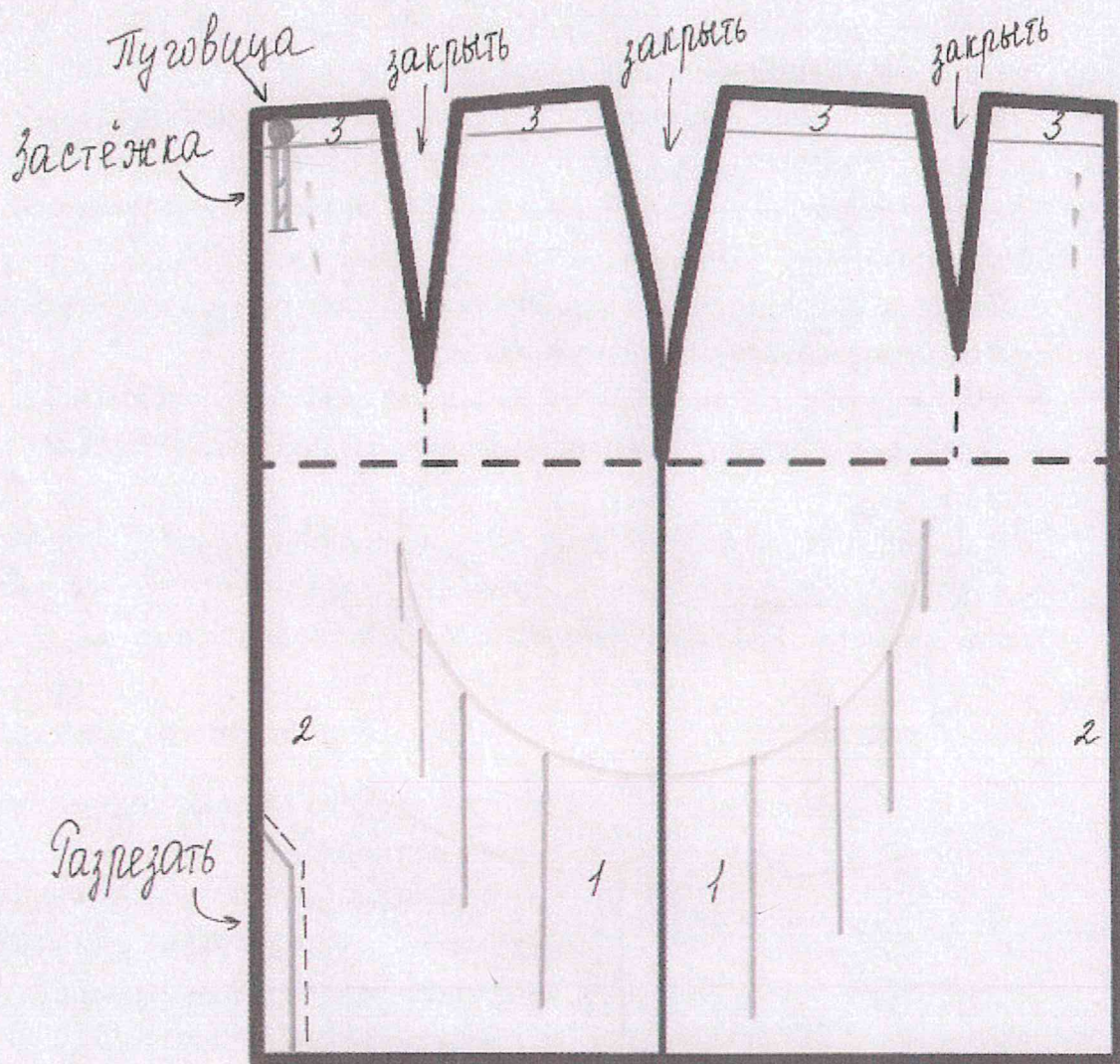
«Моделирование юбки с подрезом»

Задание:

1. Внимательно прочитайте описание модели и рассмотрите эскиз.
2. Найдите различия с базовой конструкцией юбки (см. лист «Базовый чертеж основы прямой юбки для моделирования»).
3. В соответствии с эскизом нанесите новые линии фасона в соответствии с рисунком, соблюдая пропорции. Обозначьте ваши действия по моделированию на чертеже основы юбки на листе «Контроль практического задания». *Используйте для этого слова, значки, стрелки, список и т.д.*
4. Перенесите линии фасона на шаблон из цветной бумаги (чертеж на стр. 2 можно использовать для разрезания).
5. Изготовьте из цветной бумаги детали выкройки для раскладки на ткани.
6. Аккуратно наклейте выкройки *всех деталей* на лист «Результат моделирования».
7. На всех деталях кроя должно быть: наименование детали, положение середины и стига, расположение долевой нити, конструктивные линии, положение надсечек, величина припусков швов, количество деталей.

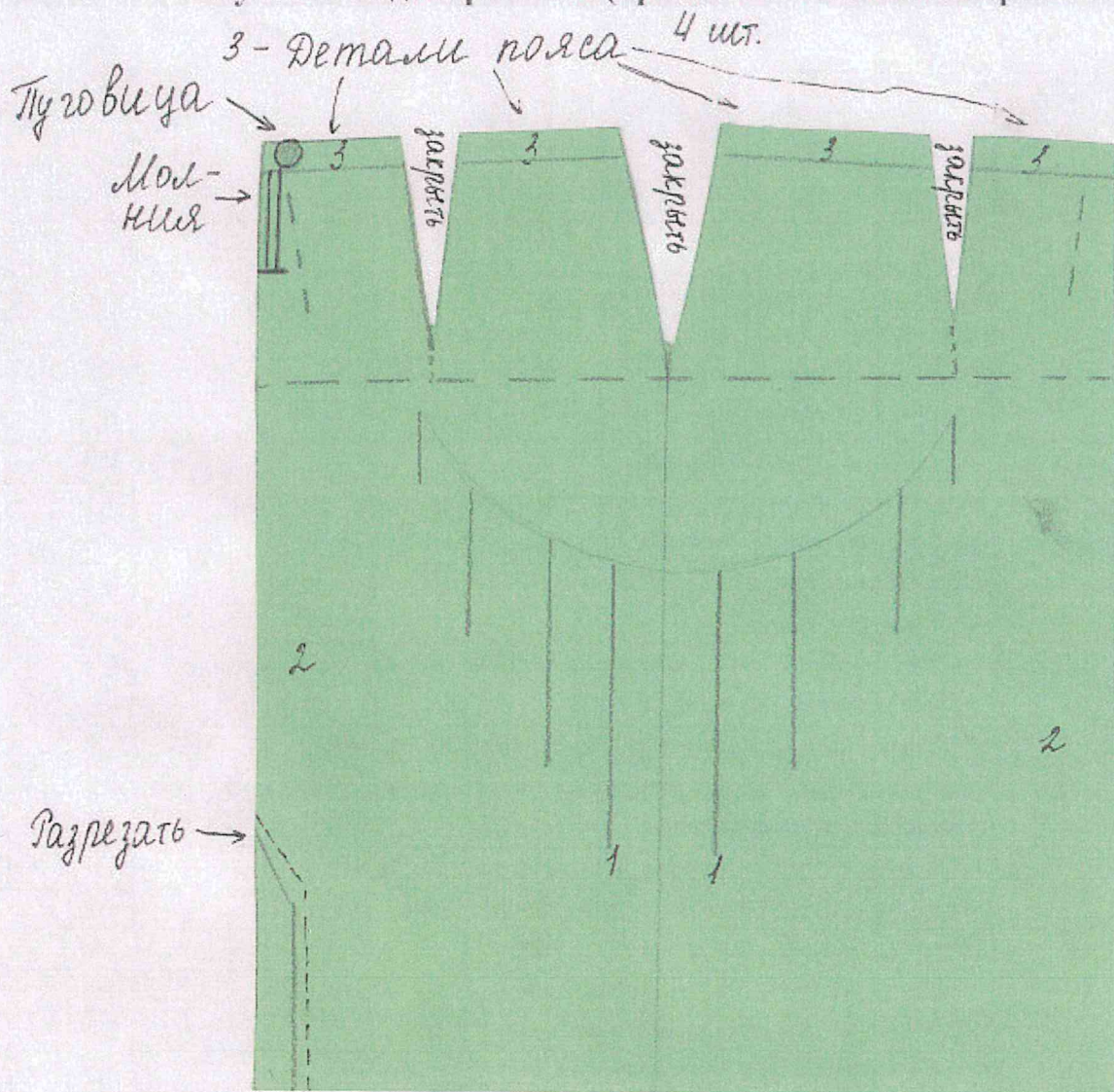
Эскиз модели	Описание внешнего вида модели
	<p>Юбка на основе прямой, длиной ниже колена, слегка заужена книзу.</p> <p>На переднем полотнище цельнокроеная кокетка мягко наложена на неглубокие складки.</p> <p>В среднем шве заднего полотнища располагается застёжка-молния, в нижней части шва — шлица.</p> <p>Верх юбки обработан притачным поясом с застёжкой на пуговицу.</p>

Контроль практического задания «Моделирование юбки».
Нанесение линий и необходимых надписей для моделирования
чертежа основы юбки.



- 3 - детали пояса
- 1x - переднее полотнище
- 2x - заднее полотнище.

Результат моделирования (приклеить готовые выкройки модели).



- 1 - Переднее полотнище - 2 шт.
- 2 - Заднее полотнище - 2 шт.

0,5
0,5
0,5
0,5
1,5
1,5
1,5
1,5
0,5
0,5
0,5
0,5

8

Карта операционного контроля

№	Критерии контроля	Баллы	Баллы по факту
I	Нанесение линий фасона на основу чертежа (бланк ответов № 1)	6	
1	Работа с талиевыми вытачками	0,5	
2	Нанесение линии кокетки	1	1
3	Построение складок	1	1
4	Наличие обозначений на чертеже «разрезать», «закрывать»	0,5	
5	Изменение длины изделия	0,5	
6	Нанесение линий сужения по линии пиза на переднем и на заднем полотнище юбки	1	1
7	Построение шлицы	0,5	0,5
8	Построение пояса	0,5	
9	Выполнение полного комплекта деталей (переднее полотнище, заднее полотнище, пояс)	0,5	0,5
II	Подготовка выкройки к раскрою (бланк ответов № 2)	14	
1	Нанесение деталей выкройки на бланк ответов с соблюдением направления нити основы	2	
2	Наличие надписи названия детали переднего полотнища	1	1
3	Наличие надписи названия детали заднего полотнища	1	1
4	Наличие надписи названия детали пояса	1	
5	Указание количества деталей переднего полотнища	1	
6	Указание количества деталей заднего полотнища	0,5	
7	Указание количества деталей пояса	0,5	
8	Наличие направления нити основы на детали переднего полотнища	1	
9	Наличие направления нити основы на детали заднего полотнища	0,5	
10	Наличие направления нити основы на детали пояса	0,5	
11	Припуски на обработку переднего полотнища	1	1
12	Припуски на обработку заднего полотнища	0,5	
13	Припуски на обработку пояса	0,5	
14	Указание линии сгиба на детали переднего полотнища	1	
15	Наличие меток расположения петли и пуговицы на поясе	1	1
16	Наличие метки положения шлицы	0,5	
17	Наличие метки расположения застёжки	0,5	
	Итого:	20	8